

PLAC AKADEMICKI

Bytom, śląskie
SKWER MIEJSCEM SPOTKANIA, ZABAW I WYPOCZYNKU

Plac Akademicki w Bytomiu zlokalizowany jest w centralnej części miasta, niedaleko Rynku. Można uznać go za szlak łączący Rynek z kulturalną strefą miasta - Śląskim Teatrem Tańca oraz klubem jazzowym. Położenie odegrało istotną rolę w koncepcji zagospodarowania miejsca.

Teren opracowania jest o tyle specyficzny, że pełni funkcje zarówno skweru osiedlowego, z którego korzystają okoliczni mieszkańcy, jak również jest miejscem wykorzystywanym przez ogół mieszkańców miasta. Właśnie te cechy postanowiliśmy wykorzystać i połączyć w proponowanej koncepcji.

Układ całości oparty został na centralnym placu w kształcie muszli ślimaka, z otaczającymi i promieniście odchodzącymi od niego rabatami oraz symetrycznym szkieletem głównych ciągów komunikacji pieszej. Centralnym punktem placu jest istniejąca fontanna w nieco odmienionej formie. Przez teren przechodzi „tańcząca ścieżka” konsolidująca strefy kulturalne miasta położone po przekątnej placu.

Cała koncepcja akcentuje kulturalne tradycje miasta. Wijąca się ścieżka prowadzi nas przez kilka przystanków z tablicami informacyjnymi. Elementami centralnego układu są scena oraz plac zabaw. Scena wraz z widownią znajduje się na podwyższeniu terenu. Mogą odbywać się na niej koncerty letnie pobliskiego Teatru Tańca i klubu jazzowego. Również plac zabaw wpisuje się w kształt muszli ślimaka. Formami urządzeń zabawowych nawiązuje do muzyki. „Plac zabaw dźwięków” może zostać wyposażony w piaskownicę w kształcie fortepianu, z klawiszami-siedziskami, czy innymi dźwiękowymi przyrządami lub zabawkami (cymbały, szumiące rury, telegraf).

Elementami terenu godnymi zagospodarowania są istniejące schrony, które w koncepcji potraktowano jako dodatkową atrakcję miejsca. Pierwszy z nich może być wykorzystywany na potrzeby umiejscowionej nieopodal sceny, drugi na zorganizowanie w nim mini galerii sztuki. Przy głównym wejściu na teren opracowania, w miejscu istniejącej kawiarenki, zaproponowano poszerzenie strefy gastronomiczno-usługowej.

Również nocą plac może stać się miejscem atrakcyjnym. Oświetlenie wzdłuż głównej ścieżki pieszej akcentuje nie tylko ciąg komunikacyjny, ale też symetryczną oś główną, skierowaną na budynek lecznicy. Dodatkowe efekty świetlne akcentują centralny plac i scenę.

Układ roślin wokół centralnego placu jest promienisty. W tej części placu proponuje się wprowadzić ozdobne gatunki bylin. Kształt tych rabat kojarzyć się ma z klawiszami fortepianu. Dalej plac okalają łukowato poprowadzone rabaty. Pozostawiono łatwo dostępne przejścia na trawniki, który można wykorzystywać na rekreację bierną. Poza „układem ślimaka” z narzuconym, geometrycznym układem rabat, znajdują się tu swobodne nasadzenia istniejących drzew. Zaproponowano też uzupełnienie alei wzdłuż ulic okalających plac.

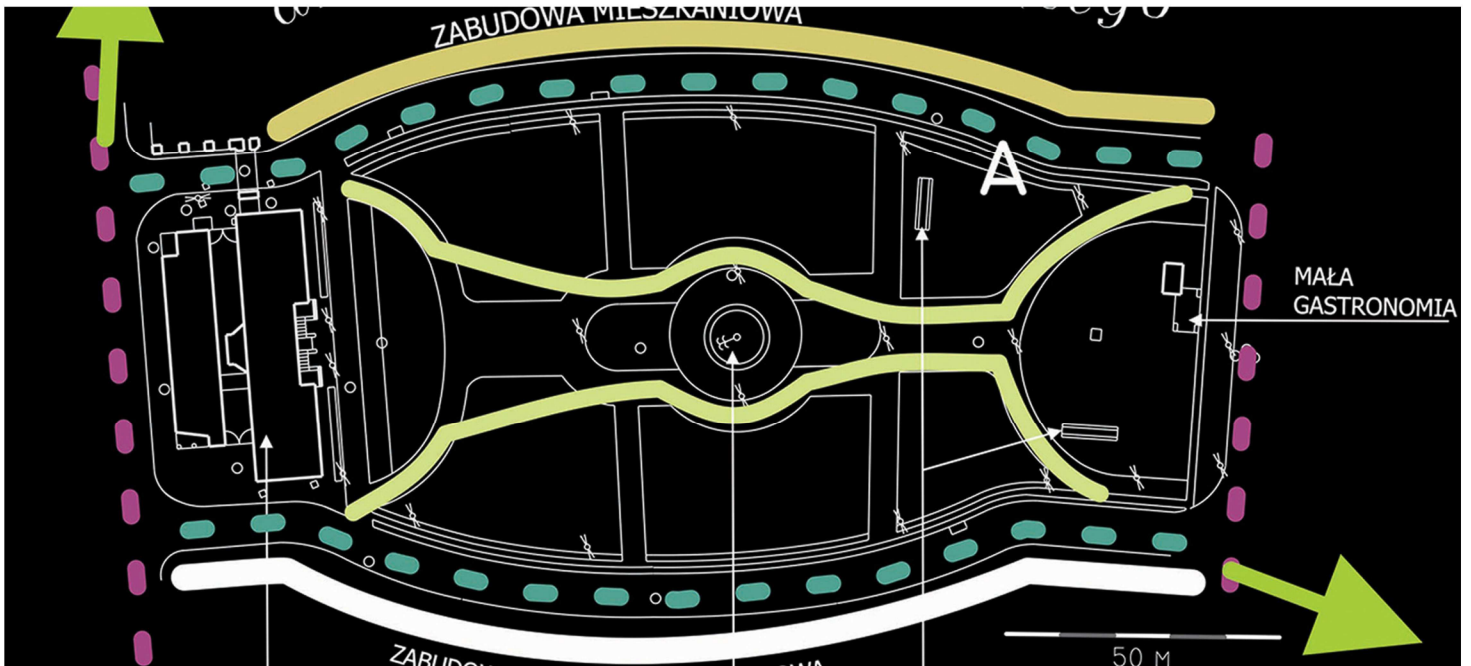
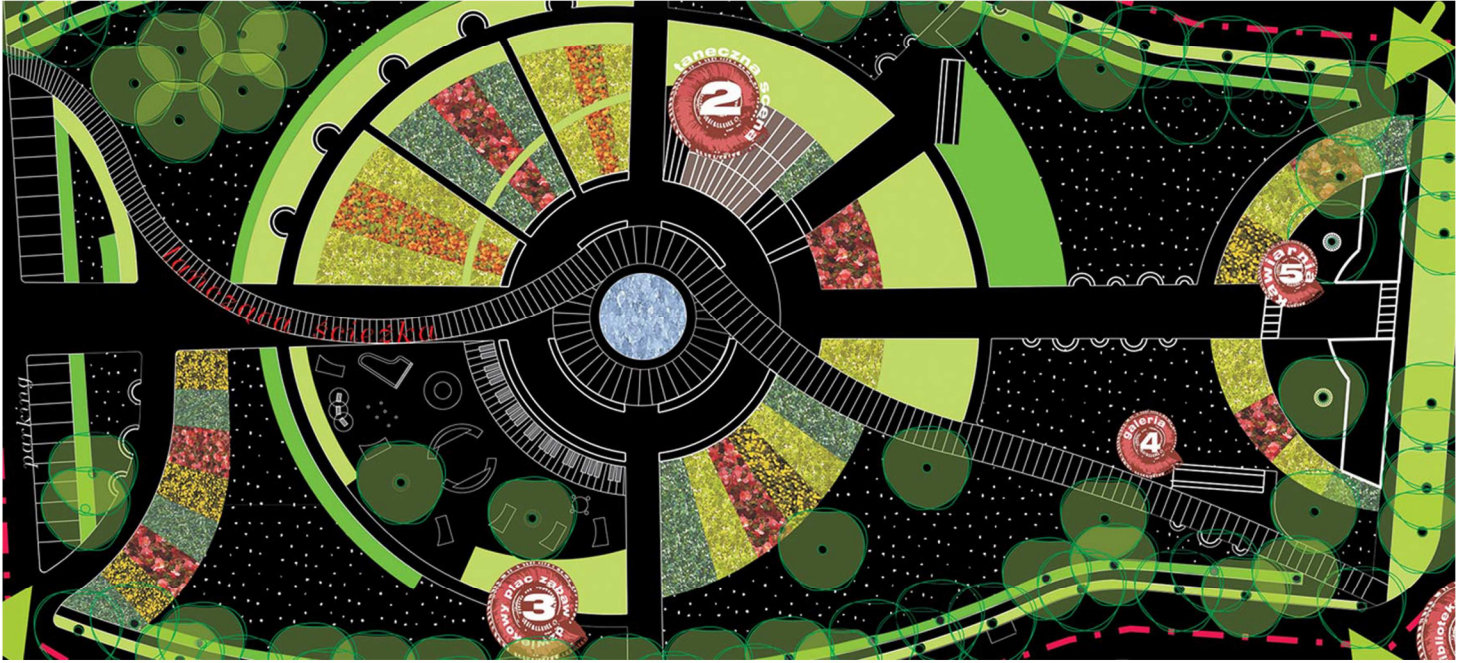
PALC AKADEMICKI
STRONA 1/4

KONTAKT



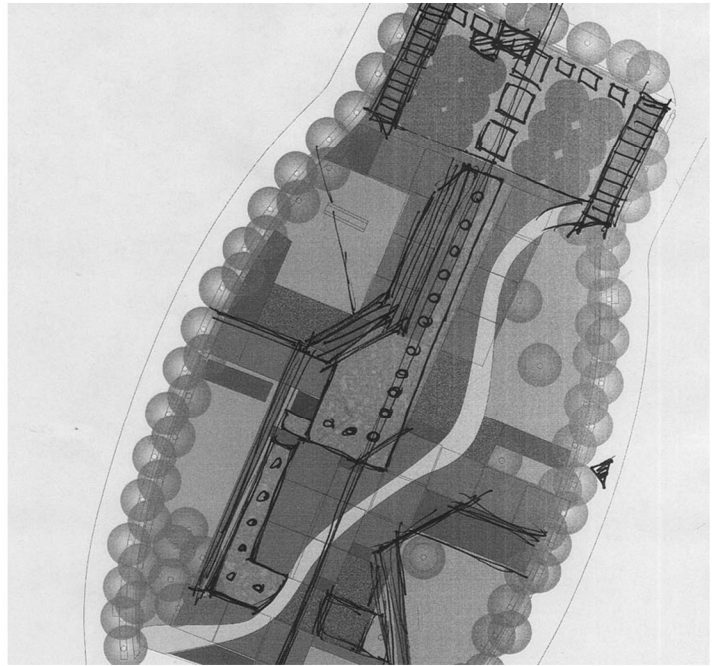
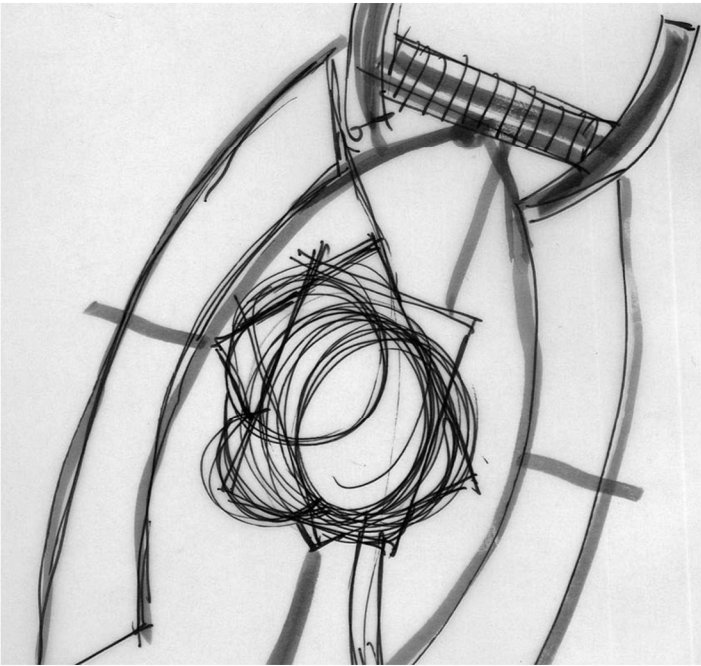
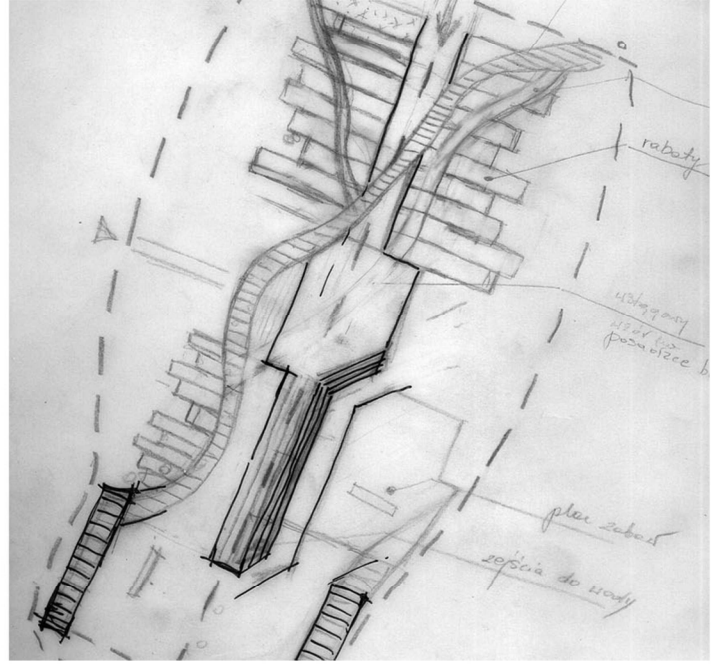
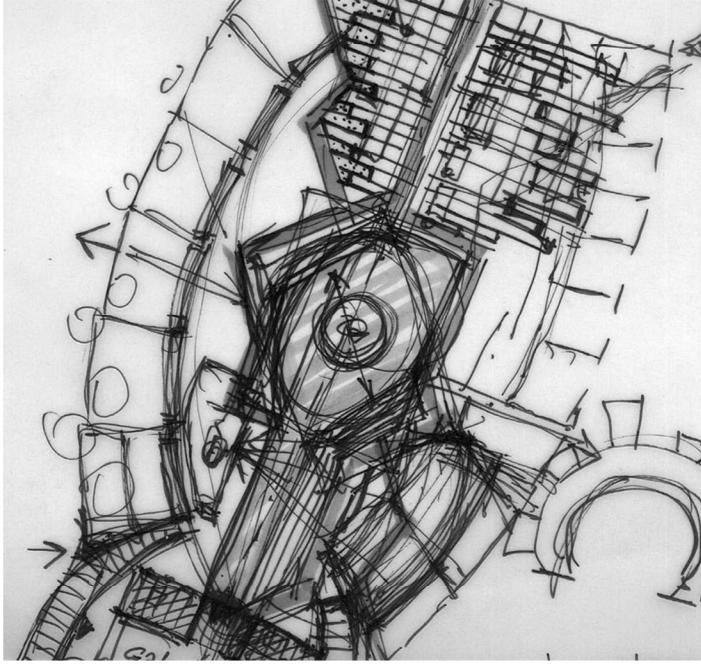
PLAC AKADEMICKI
STRONA 2/4

KONTAKT



PLAC AKADEMICKI
STRONA 3/4

KONTAKT



PLAC AKADEMICKI
STRONA 4/4

KONTAKT